

Keyword introduceert

Wall Street Professional

Keyword heeft sinds 1988 een goede reputatie opgebouwd met zijn beleggingssoftware. Het pakket Wall Street for Windows is in dit blad al enkele malen positief beoordeeld. Het werd echter een beetje stil na de release van versie 3.0. De belegger werd sindsdien steeds veeleisender, de roep om zelf indicatoren te kunnen programmeren en systemen samen te stellen werd steeds luider! In de tussentijd zijn er echter wel ontwikkelingen op de Nederlandse markt geweest (o.a. Vestico), waardoor Wall Street for Windows wat op de achtergrond dreigde te raken. De opkomst van internet en het besturingssysteem Windows XP maakte de overstap naar een nieuwe 32-bit-ontwikkelomgeving (Borland Delphi) noodzakelijk.

tekst: Louis Witte

Keyword heeft de afgelopen twee jaar alle kaarten gezet op een complete herbouw van het pakket Wall Street for Windows. De grote omvang van deze operatie was debet aan de ongewenst lange introductietijd. Cruciaal was het opnieuw ontwerpen en bouwen van de complete softwarearchitectuur. Echter wel zonder de grote bestaande gebruikersgroep van Wall Street for Windows van zich te vervreemden door alles volledig om te gooien. Het resultaat van de hele operatie is een compleet nieuw pakket, dat fris oogt met een Windows XP 'look and feel'. En een programma met veel extra functionaliteit. De introductie van Wall Street Professional is daarmee een feit. We moeten hier volstaan met een kort overzicht van de meest in het oog springende veranderingen.

Instelbare toolbar

Start men het programma voor de eerste maal op, dan valt al meteen de uitgebreide toolbar op. Bijna elke functie in het pakket kan met een icoontje

worden geactiveerd. De icoontjes zijn gegroepeerd geplaatst. Deze groepen kunnen worden verplaatst en gerangschikt, maar ook naar believen worden uitgeschakeld. Zo kan een compleet naar eigen

wens gemaakte toolbar worden gecreëerd. Vanuit deze toolbar kan ook worden geswitcht tussen verschillende desktop-schermindelingen. Deze schermen kan de gebruiker helemaal zelf indelen met grafieken, monitoren, overzichten en portefeuilles. Ook het toevoegen van internetpagina's en nieuws-headlines is mogelijk.

Architectuur met

losse modules
Een belangrijke verandering is het loskoppelen van de datafeed-inleesprogramma's van de rest van de software. Elke datafeedkoppeling in Wall Street Pro heeft nu een apart icoontje gekregen in de systemtray. Problemen met de datafeed kunnen nu niet meer leiden tot het crashen van het complete pakket. Wall Street Pro wordt nu uitgeleverd op één cd-rom inclusief alle modules en datafeedkoppelingen.

Afhankelijk van de gekochte licenties worden deze modules aangezet. Dit aan- en uitzetten van licenties gebeurt via internet. Koopt u bijvoorbeeld de extra module TA-Reporter, dan wordt deze via internet ingeschakeld en komt er automatisch een icoontje en menukeuze in het pakket bij. Een andere verandering van de softwarearchitectuur behelst de mogelijkheid om indicatoren en handels-systemen apart aan het systeem

toe te voegen als zogeheten DLL-component.

Uitbreiding met

tradingsystemen
Wall Street Professional bestaat uit vier gedeelten: technische analyse, tradingsystemen, koersinformatie en portefeuillebeheer. In deze nieuwe software is ten opzichte van Wall Street for Windows, versie 3.0 veel extra aandacht besteed aan functionaliteit op het gebied van trading-systemen. En dat is terecht, want onder actieve beleggers bestaat steeds meer belangstelling voor het handelen met vaste, objectieve handelsregels.

Wall Street Pro speelt hier op in door op een zeer gebruikersvriendelijke manier technische indicatoren of een combinatie hiervan over een achterliggende periode te testen. Deze backtest en de rapportage hiervan is uitgebreid. Hierbij is goed gekken naar het Amerikaanse pakket Tradestation. Ter beoordeling van de rendement-risicoverhouding van een tradingsysteem kan gebruik worden gemaakt van de Rina-index of de door Keyword zelf ontwikkelde WS-index (zie kader). Het pakket is standaard uitgerust met maar liefst veertig indicatoren, en dit aantal kan nog worden uitgebreid door nieuwe indicatoren als DLL te downloaden. De ontwikkeling van deze indicatoren kan uiteraard door Keyword zelf gebeuren, maar het is de bedoeling dat de specificaties hiervoor ook aan derden ter beschikking zullen worden gesteld. Het programmeren van dergelijke indicatoren is echter niet weggelegd voor de gemiddelde computergebruiker. Maar als een gebruiker zelf een indicatorformule wilt toevoegen, dan is dat in dit nieuwe programma wel mogelijk. Hiervoor is een inventieve oplossing bedacht in de vorm van een interface met het spreadsheetprogramma Excel van Microsoft.

Product: Keyword, Delft**Product:** softwarepakket voor technische analyse, tradingsystemen en portefeuillebeheer**Internet:** <http://www.keyword.nl>**E-mail:** office@keyword.nl
Systeemeisen: Pentium III 700 MHz, 256 Mb intern geheugen met Windows 98/2000/XP (2000 of XP bij voorkeur)

Prijis Wall Street Professional end-of-day-versie: €595, incl. BTW

Prijis Wall Street Professional realtime: €845, incl. BTW

Prijis TA Reporter-module: €490, incl. BTW

Prijis standaardservicecontract incl. Euronext Amsterdam end-of-daydata plus drie intraday-koerssnapshots: €199, incl. BTW

Prijis power-use-servicecontract inclusief vertraagde intraday-updates, intradayhistorie en Euronext end-of-daydata: €329, incl. BTW

Leverancier: Keyword Delft, Forest Bergen www.forestbergen.com

In de rubriek Software wordt aandacht besteed aan softwarepakketten en de ontwikkelingen op het gebied van software en data- en nieuwsleveranciers.

LOUIS WITTE is eigenaar van het bedrijf Forest Bergen, dat is gespecialiseerd in producten voor beleggers, zoals beleggingssoftware, trainingen, computer- en schotelsystemen. Forest Bergen is dealer van nagenoeg alle bekende beleggingssoftware en koerssystemen.

Zo krijgt de belegger een perfect grafisch inzicht in het gedrag van een indicator

Instelbare overzichten en portefeuilles

Een wens van veel gebruikers van Wall Street for Windows is dat ze hun portefeuilleoverzichten zelf kunnen samenstellen qua kolomindeling. In Wall Street Pro is het nu mogelijk zelf te bepalen hoe een overzicht er uit komt te zien. Een future-trader zal immers andere eisen stellen aan bijvoorbeeld een overzicht van zijn openstaande posities dan een aandelenbelegger. De indelingen kunnen nu

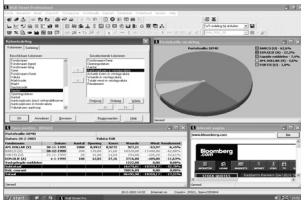
door de gebruiker zelf worden aangepast en bewaard. De portefeuilleoverzichten kunnen nu ook automatisch worden herberekend na een instelbaar tijdsinterval. En wat voor de portefeuilleoverzichten geldt, gaat ook op voor de andere overzichten op Wall Street Pro. Een mooi voorbeeld is het realtimeoptieoverzicht. Dit kan naar believen worden uitgebreid met kolommen voor bijvoorbeeld theoretische waarde, delta of implied volatility (impliciete volatiliteit). Uiteraard wordt alles realtime berekend. Wall Street Pro biedt een groot aantal standaardoverzichten, zoals stijgers en dalers, performance, filter op volume-spike, technisch filter, all-time high/low en obligatieberekeningen. Allemaal zelf in te delen. Ook de koersmonitoren met realtimekoersen zijn zeer flexibel in te stellen. De sortering kan per overzicht worden ingesteld en vastgehouden. Zo kan men de koersmonitor sorteren op bijvoorbeeld het dividendrendement, de stijging ten opzichte van de vorige dag of zelfs op de stijging ten opzichte van de openingskoers.

Technische analyse

Het hart van Wall Street Pro bestaat nog steeds uit technische analyse. Er is een geheel nieuwe toolbaar toegevoegd om het analyseren gemakkelijker te maken. Hier vindt men onder andere iconpjes om steun- en weerstandslijnen, timecycles, Fibonacci-cycles en automatische regressielijnen te trekken. De steun- en weerstandslijnen kunnen ook worden bewaakt op doorbraken. Bij een doorbraak wordt u automatisch gewaarschuwd door middel van een pop-upvenster. Hieraan kan tevens een actie worden gekoppeld, zoals het versturen van een sms-bericht naar een mobiele telefoon. Van de veertig indicatoren kan men de parameters naar eigen believen instellen. Per indicator zijn ook vaak verschillende varianten beschikbaar (bijvoorbeeld een Simpel Voortschrijdend Gemiddelde ofwel VG, een Gewogen VG en

een Exponentieel Gewogen VG). Het mooiste is echter dat alle indicatoren onbeperkt met elkaar kunnen worden gecombineerd. Zo kan van een VG van een koersgrafiek weer een momentum worden gemaakt en hiervan weer een DMI, et cetera. Deze combinaties kunnen ook weer worden geoptimaliseerd en gebacktest. Het (virtuele) resultaat op uw bankrekening van het handelen op een bepaalde indicator, de zogeheten equity-curve, kan als indicator in de grafiek worden geplaatst. Zo krijgt de belegger een perfect grafisch inzicht in het gedrag van een indicator. Bij het berekenen van de equity-curve kan worden ingesteld voor welke moneymanagement men kiest: take profit, stop-loss, herinvesteren kapitaal, et cetera. Ook de slippage en kosten worden meeberekend. Keyword blijft het aantal indicatoren uitbreiden. Zoals gezegd kunnen nieuwe indicatoren als losse DLL-modules worden gedownload en toegevoegd. Een andere verbetering is het zoomen en scrollen door de grafiek. Er kan nu door de tijd worden gescoord en met een + en een - iconpje in stappen worden gezoomd. Dit kan tot op minutenniveau. Er kan nu ook ruimte in de grafiek worden gemaakt voor een toekomstige periode, bijvoorbeeld om steun- en weerstandslijnen door te trekken. Om grafieken op te maken kunnen er tekstblokken in worden gezet met instelbare fonts en kleuren. Ook is het mogelijk markers te plaatsen en delen van de grafiek te markeren met een gekleurde rechthoek of ellips. Verder kunnen er horizontale en verticale lijnen worden getrokken. Indicatoren kunnen een instelbare kleur krijgen afhankelijk of ze op 'koop', 'verkoop' of 'neutraal' staan. De kleur van de candlesticks kan worden bepaald door een intradaystijging (bijvoorbeeld groen) of een intradaydaling (bijvoorbeeld rood). Keyword biedt in dit programma ook de TA-Reporter-module om fondsen te filteren op geavanceerde technische voorwaarden en automatische steun

ZELF DE LAYOUT VAN PORTEFOLIEÛLES EN OVERZICHTEN SAMENSTELLEN



LIMIETBEWAKing



ZELF TOEVOEGEN VAN INDICATOREN MET BEHULP VAN EXCEL-SPREADSHEET



en weerstand. Wellicht meer over dit TA-expertsysteem in een latere editie van Technische en Kwantitatieve Analyse. (Zie ook nummer 2, pagina 24 over het TAT-systeem).

Zelf nieuwe indicatoren ontwerpen

Keyword is nu ook overstig. Na jarenlang met een vaste set indicatoren te hebben gewerkt, heeft de gebruiker nu ook een mogelijkheid om zelf indicatorformules in Wall Street Pro in te brengen. Keyword heeft hiervoor een inventieve methode bedacht. De formule(s) dient men in een spreadsheet van Microsoft Excel in te brengen. Vervolgens pompt Wall Street deze sheet automatisch vol met koersdata en leest de uitkomsten weer uit. Deze uitkomsten worden in Wall Street als indicator weergegeven, inclusief pijltjes voor de instap- en uitstapmomenten. Vervolgens kan deze indicator in Wall Street weer verder worden geanalyseerd, bijvoorbeeld door middel van een equity-curve of een andere indicator. Deze methode oogt misschien een beetje

omslachtig, maar is in feite zeer flexibel. Als de formules eenmaal zijn ingevoerd in de zogenoemde XLS-spreadsheet-file, dan blijft Excel verborgen op de achtergrond. Men hoeft niet te kunnen programmeren; enige ervaring met een spreadsheet-programma is voldoende. Uiteraard dient de belegger wel over het programma Excel te beschikken. (Deze 'Excel-indicatoren' zijn overigens wel iets langzamer dan de standaardindicatoren of losse DLL-modules.)

Nu ook een DDE-datafeed

Wall Street levert standaard koppelingen met TijdBeursmedia Eris, Active Plus, NDK en Quotespeed. Dit zijn zogenoemde native datakoppelingen met volledige ondersteuning voor aandelen, opties en futures. Om realtime-datakoppelingen te maken met ActiveNet, Realitck, Reuters of anderen heeft Keyword een andere oplossing. Hiervoor is een universele DDE-koppeling opgenomen die de data van iedere datafeed met DDE-koppeling kan inlezen. DDE-koppelingen vergeen iets

meer beheer (zeker bij veel optieseries!), maar voor een beperkt aantal (enkele tientallen) aandelen en futures werkt dit goed.

Inlezen vertrade data via NOS-teletekst

Behalve het inlezen van koersdata via een zogeheten pc-teletekst-decoder heeft Keyword nu ook de mogelijkheid geschapen om koersdata van NOS-teletekst via internet in te lezen. Ook kan nieuws via internet worden ingelezen en weergegeven via een nieuwsheadlinesvenster.

Systeemonderhoud

Beleggers willen hun tijd liever besteden aan beleggen dan aan systeemonderhoud. Daarom is aan dit onderdeel terecht veel aandacht besteed. Binnen Wall Street Pro is het mogelijk nieuwe versies via de Keyword-internet-server te downloaden en te installeren. Tevens kunnen (afrekenbaar van het afgesloten servicecontract) servicepakketten worden gefinstalleerd die nieuwe en gewijzigde fondsen automatisch bijwerken, intradayhistorie aanvullen en nieuwe indicatoren toevoegen. Ook end-of-dayhistorie kan automatisch worden aangevuld. Keyword heeft hiervoor een samenwerkingverband met TijdBeursmedia.

Conclusie

Keyword heeft de afgelopen twee jaar duidelijk niet stilgezet. Wall Street for Windows was bij de introductie in 1996 direct marktleider dankzij geavanceerde mogelijkheden en bedieningsgemak. Met Wall Street Professional wil Keyword zijn succes verder uitbouwen. We kunnen niet anders concluderen dan dat dit nieuwe technische analysepakket onwaarschijnlijk compleet is en toch gemakkelijk te bedienen. De liefhebber kan zijn eigen indicatoren programmeren en aldus op zoek gaan naar het ultieme handelsstelsel. Samen met de als goed bekend staande support van Keyword is dit pakket een geduchte concurrent geworden van de duurdere op de markt zijnde pakketten. 

UITLEGGING RINA-INDEX EN WS-INDEX

Rina-index

De Rina-index geeft het rendement/isicoprofiel weer van een tradingsysteem. Hoe hoger de index, hoe beter het rendement/isicoprofiel. Volgens de auteurs zou de Rina-index voor een goed handelsstelsel minimaal een waarde van 30 moeten hebben. De index wordt als volgt berekend:

$$\text{RINA index} = (\text{Select Net Profit}) / ((\text{Average Drawdown}) * (\text{Percent time in the market}))$$

Let op: De Rina-index corrigeert het behaalde resultaat door de extreem winstgevende en verliesgevende trades niet mee te tellen. Dit geeft voor sommige systemen echter een ongewenst resultaat. Indien het tradingsysteem van een belegger te maken heeft met veel kleine (verlies)trades binnen een tradingrange, maar slechts enkele langlopende, winstgevende trades van de trend, dan zal de Rina-index een lage of zelfs negatieve waarde laten zien.

WS-index

De WS-index geeft het rendement/isicoprofiel weer van een tradingsysteem. Hoe hoger de index, hoe beter het rendement/isicoprofiel. Het principe is gelijk aan dat van de Rina-index, maar zonder bovengenoemd nadeel. De index wordt als volgt berekend:

$$\text{WS-index} = 10.000 \times (\text{average result per trade}) / ((\text{maximum drawdown}) \times (\text{percent time in the market}))$$

Average result per trade

Dit is het gemiddelde resultaat per trade.

Maximum drawdown

Dit is de maximale drawdown (tussentijds verlies) per trade, berekend over alle trades.

Select Net Profit

De Select Net Profit is het nettore resultaat van alleen die trades, waarvan het resultaat binnen het gemiddelde resultaat plus of min driemaal de standaarddeviatie valt. Trades met een extreem laag of hoog resultaat tellen dus niet mee.

Average drawdown

Dit is de gemiddelde drawdown per trade, berekend over alle trades.

Percent time in the market

Dit is het deel van de tijd waarin het tradingsysteem een positie heeft. Een tradingsysteem dat slechts een beperkt deel van de tijd belegt is, krijgt hierdoor een hogere Rina- of WS-index.